



## **Les inversions de l'Estat a Catalunya. Una anàlisi dels nivells d'execució**

---

24 / juliol / 2019

Aquesta nota presenta una anàlisi de les inversions estatals a Catalunya en els darrers anys, així com una comparativa amb la resta de les comunitats autònomes.

En un primer punt es mostren els imports inclosos en els pressupostos generals de l'Estat de les inversions a executar a Catalunya i comprenen el període 1997-2018.

En un segon apartat i per tal de mostrar les inversions realment executades, es presenten d'una banda les dades que publica l'anuari estadístic del Ministeri de Foment sobre les inversions realitzades pel mateix ministeri i per les seves empreses i organismes, l'àmbit temporal del qual és 1991-2017.

Per altra banda, en les darrers anys la Intervenció General de l'Estat (IGAE) publica l'execució de les inversions de la totalitat del sector públic estatal, el que comprèn el període 2015-2018, si bé, per a Catalunya es disposa també de les dades dels anys 2013 i 2014 proporcionades per la IGAE en motiu de sol·licitud de les dades per calcular la balança fiscal de Catalunya.

### **1. Les inversions en els Pressupostos generals de l'Estat**

En el gràfic 1 es mostra la sèrie de les inversions previstes a Catalunya i es compara el seu pes sobre el total de CA amb el pes de la població i del PIB de Catalunya per tal de valorar-ne la seva rellevància.

Les inversions previstes anualment en els Pressupostos generals de l'Estat a Catalunya en el període 1997-2018 oscil·len al llarg del període entre el 10% i el 16% del total de la inversió territorialitzada. Per tant, han tingut sempre un pes inferior al que representa el PIB de Catalunya sobre el conjunt de l'Estat (en torn al 19%) i només en els primers anys de la primera dècada del 2000 han tingut un pes pràcticament igual al de la població catalana (en torn al 16%), coincidint amb la construcció de l'AVE Madrid - Barcelona<sup>1</sup>.

L'import total de les inversions previstes ha tingut un important descens en els darrers anys, on les previsions se situen entorn dels 1.000 milions d'euros, amb un lleuger increment el 2018 amb unes previsions inicials de 1.351 milions. Tot i així, no es d'esperar que la inversió estatal a Catalunya augmenti de forma significativa el seu pes

---

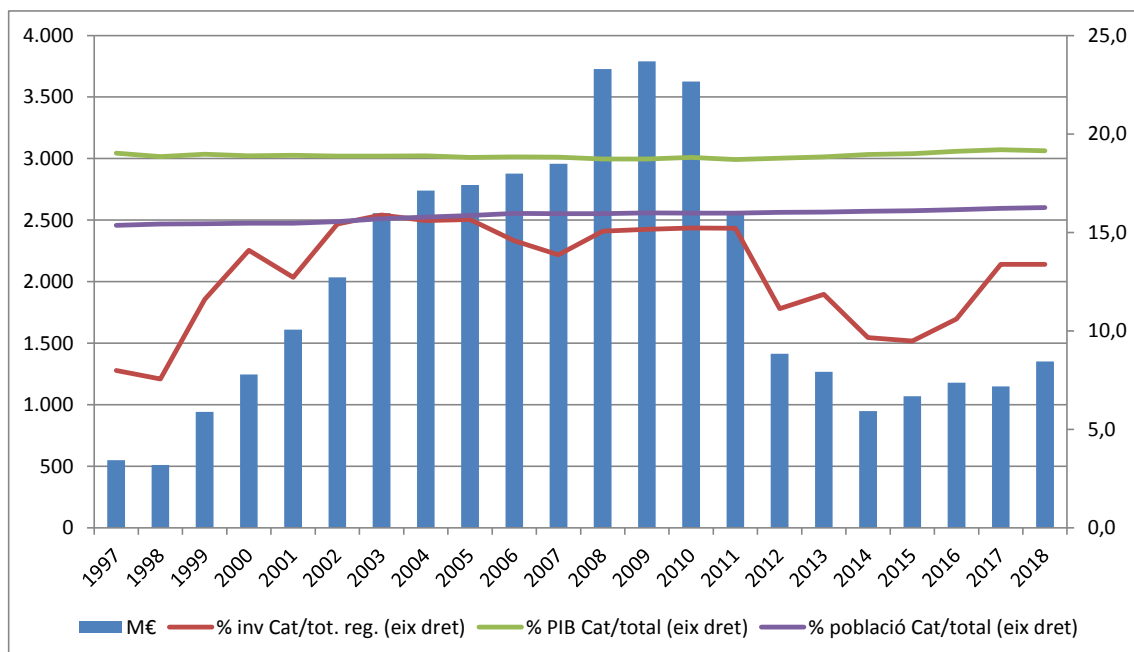
<sup>1</sup> Cal considerar que la inversió en la construcció de la línia d'alta velocitat Madrid – Barcelona va comptar amb el suport financer del Fons de Cohesió, amb taxes de cofinançament de prop del 72% de la inversió.



relatiu a curt termini, si tenim en compte les dades de licitació d'obra pública publicades per SEOPAN per al 2018, que mostren una caiguda del pes relatiu de la licitació d'obra pública per part de l'AGE a Catalunya, passant del 12,8% del total en 2016 al 7,0% en 2018.

Aquestes són les dades de les inversions previstes, no obstant això, el que resulta rellevant són les inversions realment executades, és a dir, del volum de la inversió prevista, quin ha estat realment l'import de les inversions realitzades. En els propers apartats es mostra la informació disponible sobre l'execució de les inversions estatals a Catalunya.

**Gràfic 1. Evolució de les inversions dels PGE a Catalunya**



## 2. Les inversions de l'Estat liquidades

La informació sobre l'execució de les inversions estatals a Catalunya que publica la IGAE comprèn el període 2015-2018<sup>2</sup>. Una sèrie de dades més llarga és la que presenta el Ministeri de Foment en el seu anuari estadístic, del qual es disposa de dades des del 1986 al 2017.

<sup>2</sup> A partir de 2013 la IGAE inicia la publicació de les inversions realitzades per comunitats autònomes, però les dades dels anys 2013 i 2014 no inclouen les empreses públiques.

En primer lloc es presenten les dades de les inversions del grup Foment de la qual existeix la sèrie més llarga, i en segon lloc es presenten les dades de la IGAE que contenen la totalitat del sector públic estatal, si bé en una sèrie més curta de 4 anys.

### 2.1. Les inversions del grup Fomento liquidades

Les inversions del grup Fomento inclouen les del mateix ministeri i els organismes i empreses adscrites. Malgrat no incloure la totalitat del sector públic estatal, les inversions del grup Fomento representen un percentatge relativament important del conjunt de la inversió pública estatal (entre el 80% - 90%). Així, des del 2001 al 2018 les inversions a Catalunya previstes del grup Fomento representen un mitjana de 84% del total d'inversions estatals previstes; per tant, es considera rellevant analitzar en primer lloc l'evolució d'aquestes inversions per tal de calibrar l'execució inversora de l'Estat a Catalunya.

#### Quadre 1. Inversions reals del grup Foment a Catalunya

M€

	Inversió pressupostada total Estat a Catalunya	Inversió pressupostada grup Foment* a Catalunya	% Inversió press. grup Foment vs Total Estat	Inversió Liquidada grup Foment a Catalunya	% Execució inversió grup Foment a Catalunya
2001	1.610	1.376	85,4	1.024,4	74,5
2002	2.034	1.737	85,4	1.332,8	76,7
2003	2.557	2.200	86,0	1.534,8	69,8
2004	2.740	2.219	81,0	1.563,1	70,4
2005	2.785	2.216	79,6	1.668,7	75,3
2006	2.878	2.488	86,4	1.957,2	78,7
2007	2.958	2.528	85,5	2.208,3	87,4
2008	3.728	3.050	81,8	2.741,7	89,9
2009	3.791	3.151	83,1	2.746,9	87,2
2010	3.626	3.106	85,7	2.280,1	73,4
2011	2.548	2.214	86,9	1.498,3	67,7
2012	1.415	1.148	81,1	1.213,9	105,8
2013	1.267	1.042	82,3	675,1	64,8
2014	949	788	83,1	491,6	62,4
2015	1.069	954	89,3	465,9	48,8
2016	1.179	1.012	85,9	613,9	60,6
2017	1.150	1.015	88,3	796,0	78,4
2018	1.351	1.017	75,3	nd	nd

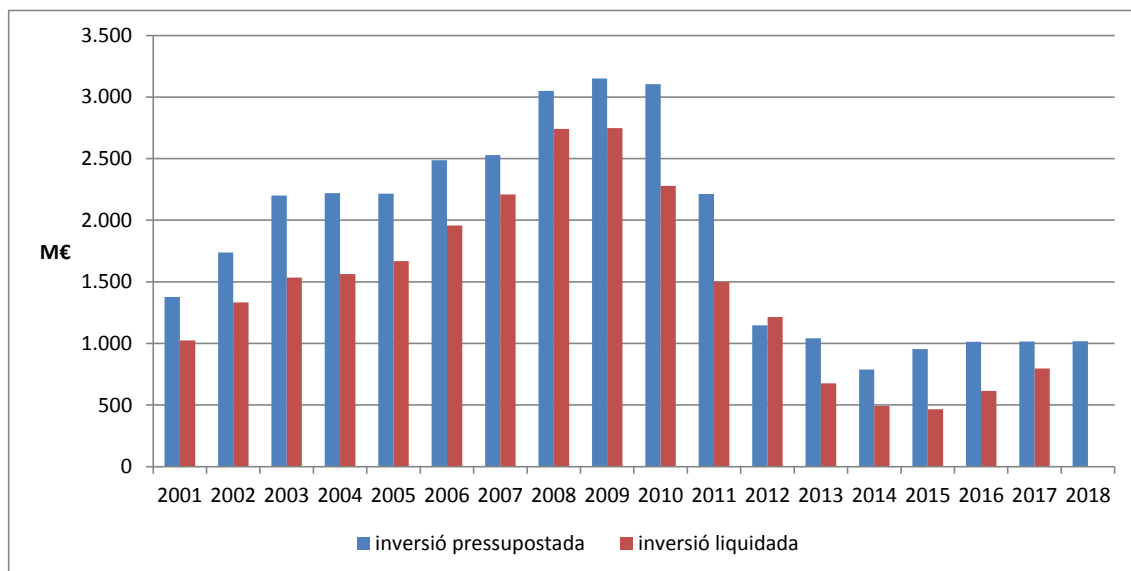
En primer lloc, és important veure el percentatge d'execució de les inversions previstes, és a dir, quin import de les inversions pressupostades s'han materialitzat efectivament.



Les dades mostren que en el conjunt de període 2001-2017 l'execució de les inversions del grup Fomento a Catalunya ha estat d'un 77%, o, el que és el mateix, dels 32.200 milions d'euros previstos en aquests 17 anys, se n'han executat 24.800 milions i se n'han deixat d'executar un total de 7.400 milions d'euros.

El gràfic següent mostra les diferències entre les previsions inicials i l'execució, com es pot veure només l'any 2012 l'execució ha estat una mica per sobre de les previsions inicials. Per altra part, destaca l'any 2015 amb una execució del 48,8% de les previsions el que representa que s'han realitzat menys de la meitat de les inversions previstes.

**Gràfic 2. Inversions previstes i liquidades del grup Foment a Catalunya**



En segon lloc, s'analitzen les inversions executades prenent de referència una sèrie més llarga. Des del 1991 s'observa que les inversions realitzades pel grup Foment a Catalunya només han tingut un import equivalent al pes poblacional o el PIB en els anys 2007-2010 coincidint amb les inversions en carreteres i ferrocarrils, aeroports i en menor mesura en ports.

En els darrers anys, les inversions han estat particularment baixes, especialment els anys 2014 i 2015 amb inversions inferiors als 500 milions d'euros, que representen un 7,5% del total de les inversions realitzades al conjunt de comunitats autònomes.

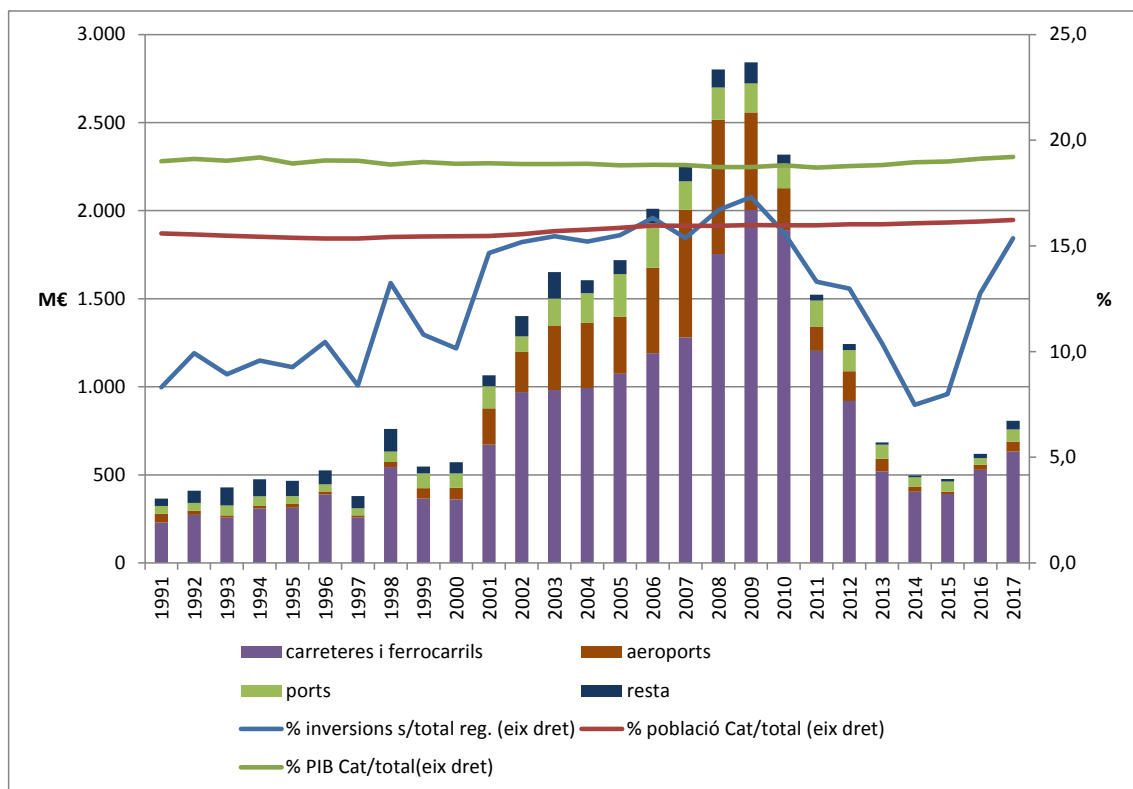
Les inversions del grup Fomento es destinen majoritàriament a transports: carreteres, ferrocarrils, aeroports i ports. En el període 1991-2017 les inversions en carreteres i ferrocarrils han estat de 20.708 milions d'euros, un 13,8% del conjunt de CA; en aeroports, 5.071 milions, un 19,2% i en ports, un total de 2.789 milions, un 18,2%. Cal tenir present que en aquests darrers casos aquestes inversions es financen amb les



taxes dels aeroports i dels ports. En conjunt, la suma acumulada de les inversions en infraestructures del transport han suposat un 15% de les del conjunt de CA.

S'observa una rellevància especial de les inversions en aeroports en els anys 2006-2010, període en que les de carreteres i ferrocarrils també varen ser més importants. A partir del 2014 les inversions han passat a ser molt inferiors en totes les tipologies d'inversions.

**Gràfic 3. Inversions liquidades del grup Foment a Catalunya**



## 2.2. Les inversions del sector públic estatal liquidades

La informació que publica la IGAE sobre la distribució territorialitzada de la inversió pública és la més completa, ja que inclou la totalitat del sector públic estatal: ministeris, organismes autònoms, altres ens i empreses públiques<sup>3</sup>. Es publica informació sobre els crèdits inicials i les obligacions reconegudes. L'àmbit temporal és de 4 anys: 2015-2018. Excepcionalment es disposen de les xifres de Catalunya del

<sup>3</sup> L'únic sector no inclòs és la Seguretat Social, si bé les seves inversions són molt poc rellevants.



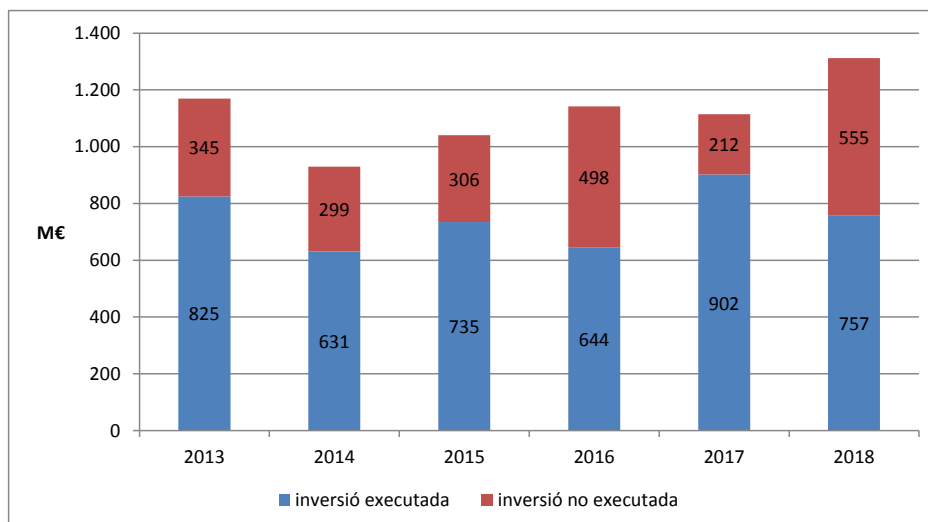
2013 i 2014 proporcionades per la IGAE en motiu del càlcul de la balança fiscal de Catalunya.

Com es pot observar, a Catalunya el grau d'execució és inferior al del conjunt de CA (la mitjana d'execució a Catalunya és aproximadament del 65,9%, front un grau d'execució per al conjunt de les CA del 75,3%). Aquesta menor execució a Catalunya es dona en tots els anys de la sèrie, amb uns mínims d'execució el 2016 amb un 56,4% de les previsions i el 2018 amb un 57,7%. En el total del període, s'han deixat d'executar un total de 2.214 milions d'euros, que estaven en els pressupostos i que durant l'exercici corresponent no s'han dut a terme.

**Quadre 2. Inversions previstes i liquidades a Catalunya i al conjunt de comunitats autònomes**

M€	Catalunya			Total regionalitzat		
	inversió prevista	inversió liquidada	% execució	inversió prevista	inversió liquidada	% execució
2013	1.170	825	70,5	nd	nd	nd
2014	930	631	67,8	nd	nd	nd
2015	1.041	735	70,6	10.489	8.753	83,4
2016	1.142	644	56,4	10.355	6.115	59,1
2017	1.114	902	81,0	7.998	6.815	85,2
2018	1.312	757	57,7	9.590	7.241	75,5

**Gràfic 4. Inversions executades i no executades a Catalunya**





A continuació s'analitza aquests percentatges d'execució de les inversions a Catalunya per veure en quins àmbits es produeix aquesta manca de realització de les inversions i posteriorment s'analitzen les diferències entre comunitats autònomes d'aquests graus d'execució.

### *2.2.1. La inexecució de les inversions a Catalunya*

Una anàlisi més detallada de la inexecució de les inversions estatals a Catalunya, mostra que les que executa Adif, tant en la xarxa convencional com en alta velocitat, són les més elevades. En el període 2013-2018 aquesta inexecució d'Adif ha suposat deixar d'invertir 1.357 milions d'euros, dels 2.483 milions previstos, que en termes percentuals representa un 55% o el que és el mateix, només s'ha executat un 45% de les inversions previstes. Destaca la inexecució a la xarxa convencional de ferrocarrils de 1.202 milions d'euros, que representa un grau d'execució del 20,5% respecte les previsions inicials.

Les inversions de l'empresa de ports de l'Estat també presenten una inexecució important, que en el conjunt d'aquest període s'eleva de 595 milions d'euros, el que suposa un grau d'execució del 38,2%.

Les inversions de Renfe-operadora presenten una inexecució de 237 milions d'euros, el que suposa la meitat de les inversions previstes en els anys 2013-2018. Cal assenyalar que aquest diferencial el produeix bàsicament els anys 2015 i 2016.

### **Quadre 3. Detall de les entitats amb major inexecució de les inversions previstes**



importos en M€

Entitat	2013	2014	2015	2016	2017	2018	Total 2013 - 2018	% execució
								periode
Adif (Xarxa Convencional)	-496	-363	-87	-38	-68	-151	-1.202	20,5
Adif-Alta Velocidad	186	83	-103	-150	-26	-145	-155	84,0
Grupo Renfe-Operadora	-4	-4	-109	-130	8	3	-237	49,7
Puertos del Estado y Autoridades Portuarias	-82	-98	-80	-131	-128	-75	-595	38,2
Grupo Enaire	-12	-1	-63	-21	-8	-16	-121	68,3
Sociedad Estatal Infraestr. de Transp Terrestre (Seittsa)	12	23	47	-105	11	-50	-61	90,3
Aguas de las Cuencas Mediterráneas, S.M.E., S.A.	-24	-10	-7	-56	-18	-13	-128	49,4
Consortio de la Zona Franca de Barcelona	0	0	0	-3	-6	-13	-22	64,6
Grupo Sociedad Estatal de Participaciones Industriales	1	3	-3	-4	-5	-9	-17	80,3
Consortio Barcelona Supercomputing Center	0	0	-3	0	-3	-8	-14	64,6
Ministerio de Empleo y Seguridad Social	1	0	-1	-2	-3	-3	-10	36,0
Corporación de Radio y Televisión Española, S.A.	-3	-3	-1	-3	-2	-3	-14	43,8
Centro Intermodal de Logística, S.A., S.M.E. (Cilsa)	0	1	19	8	23	-56	-5	93,7
Ministerio de Fomento	90	58	1	90	-41	-56	142	115,3
Resta d'entitats que han executat inversió a Catalunya	-13	12	86	48	53	38	224	42,8
<b>Total sector públic estatal a Catalunya</b>	<b>-345</b>	<b>-299</b>	<b>-304</b>	<b>-498</b>	<b>-212</b>	<b>-555</b>	<b>-2.214</b>	<b>67,0</b>

Per tal de valorar la rellevància de les inexecucions anteriors, en el quadre següent es mostren les inversions executades de les entitats assenyalades en el quadre anterior.

**Quadre 4: Detall de l'execució de les inversions de les entitats amb major inexecució**

importos en M€

Entitat	2013	2014	2015	2016	2017	2018	Total 2013 - 2018
Adif (Xarxa Convencional)	20	42	32	47	64	106	310
Adif-Alta Velocidad	186	83	198	102	146	101	815
Grupo Renfe-Operadora	8	4	6	12	101	103	234
Puertos del Estado y Autoridades Portuarias	79	54	58	38	70	69	368
Grupo Enaire	73	64	10	20	44	49	261
Sociedad Estatal Infraestr. de Transp Terrestre (Seittsa)	35	63	120	78	170	89	556
Aguas de las Cuencas Mediterráneas, S.M.E., S.A.	27	45	31	1	1	17	122
Consortio de la Zona Franca de Barcelona	0	0	2	1	10	12	25
Grupo Sociedad Estatal de Participaciones Industriales	16	15	10	10	11	8	70
Consortio Barcelona Supercomputing Center	0	0	2	1	10	12	25
Ministerio de Empleo y Seguridad Social	1	0	0	2	0	0	4
Corporación de Radio y Televisión Española, S.A.	1	1	0	2	2	4	11
Centro Intermodal de Logística, S.A., S.M.E. (Cilsa)	1	3	21	10	35	8	80
Ministerio de Fomento	272	171	131	226	154	119	1.074
Resta d'entitats que han executat inversió a Catalunya	106	84	113	95	82	59	539
<b>Total sector públic estatal a Catalunya</b>	<b>825</b>	<b>631</b>	<b>735</b>	<b>644</b>	<b>902</b>	<b>757</b>	<b>4.494</b>

En relació amb les inversions incloses en els pressupostos anuals cal tenir present que en moltes ocasions un mateix projecte d'inversió que no s'hagi executat en un any, pot



ser que es pressuposti l'any següent. Una anàlisi dels projectes d'inversió inclosos en els pressupostos de cada any permetrà comprovar aquesta reiteració dels projectes.

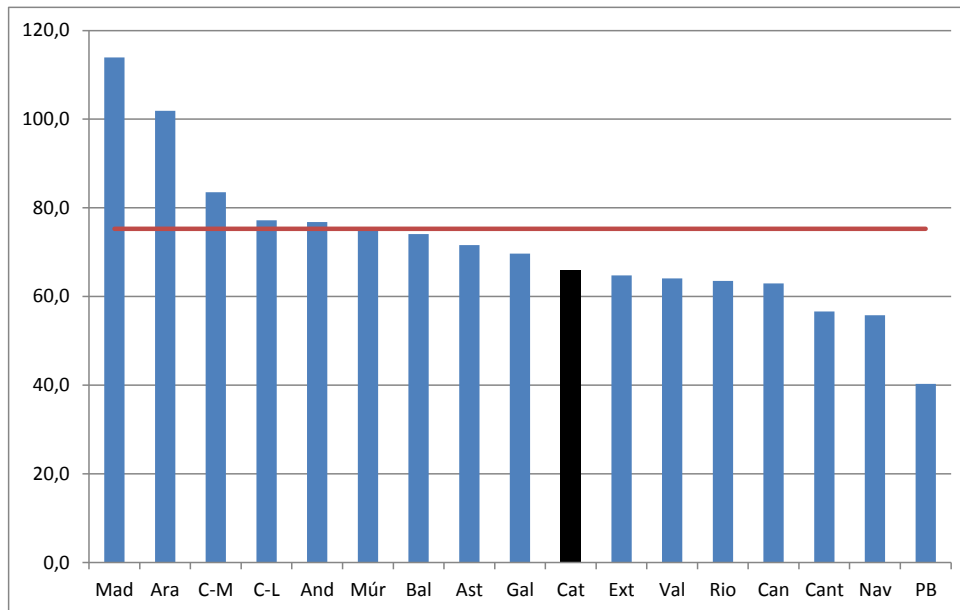
### 2.2.2. Anàlisi dels percentatges d'execució per CA

El nivell d'execució de les inversions per CA resulta força diferent. En el període 2015-2018 la suma de les inversions executades a Catalunya representen un 65,9% de les previstes, en el conjunt de CA representen un 75,3%. A la CA de Madrid s'observa que a tots els exercicis el grau d'execució és superior a les inversions inicialment previstes. En el conjunt del període s'han executat un 13,9% més que les previsions. Aragó és l'altra CA que té una execució superior a les previsions, elevada sobretot l'any 2017.

#### **Quadre 4. Grau d'execució de les inversions del sector públic de l'Estat per CA**

	2015	2016	2017	2018	total període
Andalusia	103,4	50,4	70,5	79,8	76,8
Aragó	100,8	94,9	139,2	84,3	101,9
Astúries	96,4	52,8	77,3	56,9	71,6
Balears	91,2	57,7	73,4	76,8	74,1
Canàries	67,2	65,2	59,8	60,0	62,9
Cantàbria	90,8	54,6	46,0	36,5	56,7
<b>Catalunya</b>	<b>70,6</b>	<b>56,4</b>	<b>81,0</b>	<b>57,7</b>	<b>65,9</b>
Castella i Lleó	81,8	53,6	85,9	94,8	77,2
Castella-la Manxa	85,9	74,7	119,6	65,1	83,5
Extremadura	82,9	47,4	70,8	60,4	64,8
Galícia	63,7	41,5	74,0	116,2	69,7
La Rioja	86,3	45,2	67,2	55,6	63,5
Madrid	127,7	113,3	117,8	100,8	113,9
Múrcia	65,0	74,9	110,8	61,3	75,5
Navarra	62,4	50,2	32,9	87,1	55,8
País Basc	39,3	33,4	56,1	35,3	40,3
València	62,2	51,1	94,9	57,4	64,1
Ceuta	87,2	59,4	105,0	59,0	79,1
Melilla	116,5	51,7	38,2	44,5	56,8
<b>Total territorialitzat</b>	<b>83,4</b>	<b>59,1</b>	<b>85,2</b>	<b>75,5</b>	<b>75,3</b>

#### **Gràfic 5. Grau d'execució de les inversions en el període 2015-2018**



Una altra manera de valorar el grau d'execució és comparar la distribució percentual de cada CA de les previsions inicials i de l'execució de les inversions respecte del total regionalitzat.

En el conjunt del període, les inversions previstes a Catalunya han estat d'un 12% del total regionalitzat, mentre que la seva execució ha suposat un 10,5% del total. Aquestes xifres contrasten de forma important amb Madrid, on les inversions previstes suposaven un 9,7% del total i les realment liquidades un 14,7%. En valors absoluts, a Catalunya s'han invertit 1.571 milions menys que els previstos i a Madrid se n'han invertit 521 milions més.

Una anàlisi més detallada de l'execució de les inversions a Catalunya en comparació amb Madrid, permet identificar d'on provenen les diferències. Observant les dades es constata que la inexecució de les inversions prové bàsicament de les que realitzen les empreses públiques, més que no les executades pels mateixos ministeris. Aquest és un fet rellevant a Catalunya on les empreses públiques són les que tenen un pes relatiu més important.

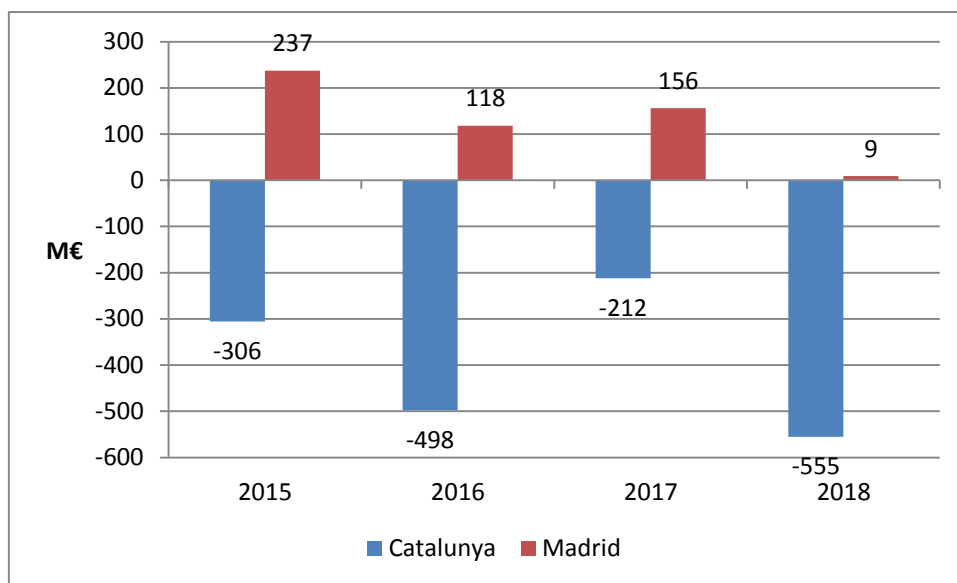
En el període 2015-2018 les inversions de les empreses públiques a Catalunya representen el 85,2% de les previsions inicials i el 71,1% de les inversions realitzades. A Madrid, aquests mateixos percentatges són del 63,4% i del 30,8%, respectivament.

#### **Quadre 5. Execució de les inversions en el període 2015-2018. Comparació Catalunya-Madrid**

M€	Catalunya			Madrid		
	previsiones			previsiones		
	inicials	execució	% exec.	inicials	execució	% exec.
Ministeris i OA	683	878	128,5	1.369	2.948	215,3
Empreses	3.925	2.159	55,0	2.369	1.311	55,3
<b>Total</b>	<b>4.609</b>	<b>3.038</b>	<b>65,9</b>	<b>3.738</b>	<b>4.258</b>	<b>113,9</b>
% empreses /total	85,2	71,1		63,4	30,8	

En valors absoluts aquests graus d'execució del conjunt de període suposen que a Catalunya s'han invertit 1.571 milions menys que els previstos i a Madrid 521 milions més. Anualment les diferències entre el nivell d'execució es mostren en el gràfic següent. A Madrid, el nivell d'execució per sobre de les previsiones inicials es localitza principalment als ministeris de Foment, Justícia, Interior i Agricultura.

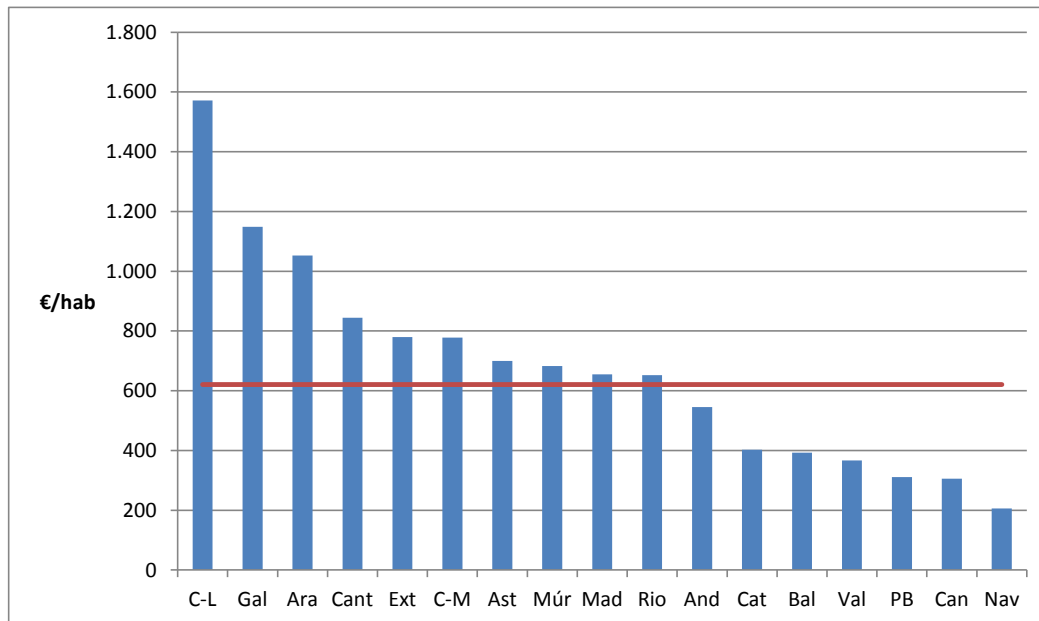
**Gràfic 6. Execució de les inversions. Comparació Catalunya-Madrid**



### 2.2.3. Les inversions realitzades per CA en el conjunt del període 2015-2018

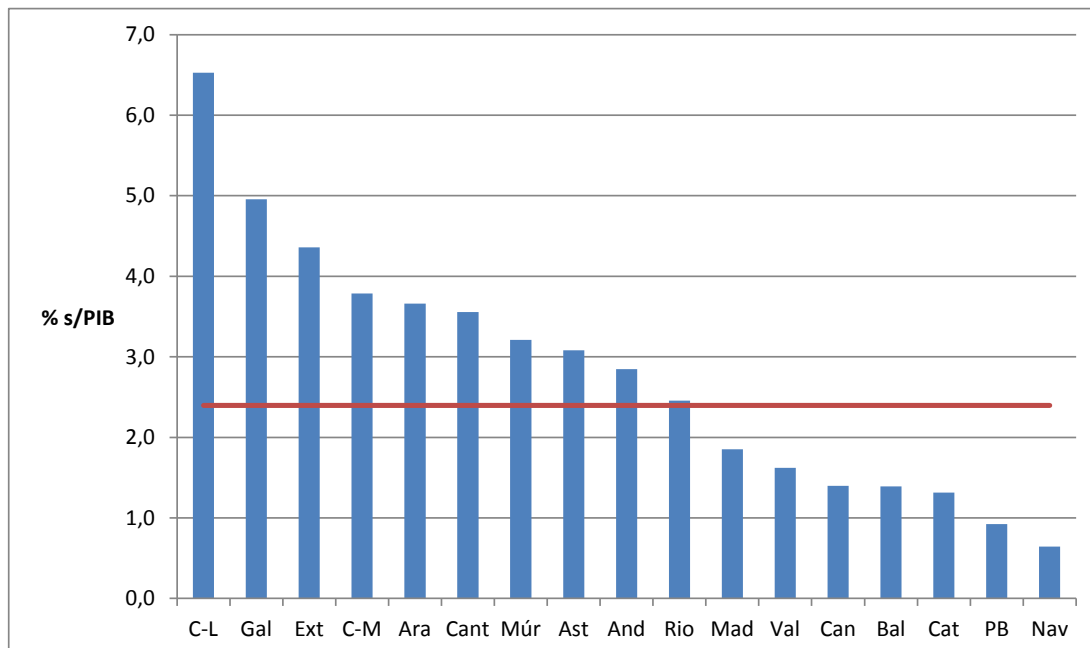
En el període 2015-2018 les inversions del sector públic central a les CA han estat en termes acumulats de 28.925 milions d'euros, que en termes per habitant representen un total de 620 €/hab. Per CA s'observa una gran dispersió d'aquesta variable, a Castella-Lleó en aquest període s'han invertit un total de 1.572 €, a Catalunya un total de 402 €, només per sobre de València, de les CA insulars i de les CA forals.

**Gràfic 7. Inversions per habitant en el període 2015-2018 (imports acumulats)**



A més a més de la població, les inversions públiques es poden comparar en termes de pes sobre el PIB. en el gràfic següent es mostren els pesos que les inversions del sector públic de l'Estat del període 2015-2018 han tingut sobre el PIB de cada CA. En conjunt aquestes inversions representen un 2,4% del PIB, si bé hi ha algunes CA amb pesos que superen el 4% del seu PIB i, d'altres amb uns pesos propers a l'1%.

**Gràfic 8. Inversions respecte el PIB en el període 2015-2018 (importos acumulats)**





A Catalunya aquestes inversions representen un 1,3% del PIB, només per sota de les CA forals. A Madrid el pes és d'un 1,9%.

## Conclusions

De les dades anteriors, se'n desprenen les següents conclusions:

- ✓ El pes de les inversions de l'Estat a Catalunya es manté sempre per sota del pes de PIB català (19%) i també, en la gran majoria dels anys per sota del pes poblacional (16%), oscil·lant entre el 10%-16%.
- ✓ El grau d'execució de les inversions a Catalunya es troba sempre per sota de la mitjana de les CA. Per al període 2015-2018, el grau d'execució a Catalunya és del 65,9% front una mitjana per al conjunt de les CA del 75,3%.
- ✓ A Catalunya, en el període 2013-2018 s'han deixat d'executar una tercera part de les inversions previstes. En valors absoluts això vol dir que dels 6.708 milions previstos en aquests anys, se n'han deixat d'executar 2.214 milions d'euros.
- ✓ En els darrers 15 anys els PGE preveuen executar a Catalunya un dels imports més elevats en valors absoluts entre totes les CA, no obstant això, la seva execució real queda molt per sota de l'import pressupostat i és la CA de Madrid on, en els anys 2015-2018, es realitza un volum més elevat d'inversions en termes absoluts tot i tenir un pressupost inicial inferior al de Catalunya. Aquest fet es deu a que a Madrid es produeix un grau d'execució superior al 100% de les previsions inicials, mentre que a Catalunya sempre és inferior (només s'acaben executant 2/3 parts de la inversió inicialment pressupostada a Catalunya).
- ✓ En el període 2015-2018 les inversions en termes per habitant a Catalunya han estat de 402 €, mentre que al conjunt de CA han estat de 620 €. En termes de PIB el diferencial és més gran, a Catalunya les inversions representen un 1,3% del PIB i al conjunt de CA un 2,4%.

## ANNEX ESTADÍSTIC

### Inversió pública pressupostada de l'Estat per comunitats autònomes

(Milions d'euros)

#### TOTAL Sector Públic Estatal (Administratiu + Empresarial)

	1997	1998	1999	2000	2001	2002	2003	2004	2005	2006	2007	2008	2009	2010	2011	2012	2013	2014	2015	2016	2017	2018
Andalusia	932	769	1.069	972	1.771	1.749	2.349	2.590	3.038	3.096	3.593	4.355	4.438	4.198	2.974	1.853	1.633	1.710	1.960	1.825	1.157	1.487
Aragó	366	422	593	797	1.427	1.404	936	934	887	985	1.053	1.230	1.089	966	539	472	375	369	393	436	345	509
Astúries	169	203	298	330	442	457	545	643	695	789	929	1.019	1.017	924	556	507	425	303	333	309	220	240
Balears	180	116	198	178	224	234	265	247	200	183	218	258	288	217	183	143	78	74	138	163	148	172
Canàries	293	313	373	366	382	387	415	477	533	604	550	661	576	574	364	287	268	252	261	261	271	282
Cantàbria	96	104	136	168	250	218	232	232	367	405	405	435	420	386	174	122	159	198	229	205	200	272
Castella-Lleó	622	610	706	720	1.050	1.129	1.288	1.475	1.536	1.724	1.884	2.216	2.466	2.423	1.772	1.585	1.592	1.397	1.741	1.454	997	1.030
Castella-la Manxa	333	308	393	418	584	614	903	948	906	1.090	1.190	1.334	1.376	1.319	923	855	614	492	576	588	428	591
<b>Catalunya</b>	<b>549</b>	<b>511</b>	<b>941</b>	<b>1.246</b>	<b>1.610</b>	<b>2.034</b>	<b>2.557</b>	<b>2.740</b>	<b>2.785</b>	<b>2.878</b>	<b>2.958</b>	<b>3.728</b>	<b>3.791</b>	<b>3.626</b>	<b>2.548</b>	<b>1.415</b>	<b>1.267</b>	<b>949</b>	<b>1.069</b>	<b>1.179</b>	<b>1.150</b>	<b>1.351</b>
Comunitat Valenciana	359	409	378	478	763	682	1.300	1.380	1.490	1.767	1.877	2.352	2.340	2.134	1.541	1.009	660	613	783	890	589	743
Extremadura	117	128	154	204	257	209	334	406	501	577	629	733	744	797	530	369	330	352	369	364	303	386
Galícia	726	484	487	441	549	532	762	1.045	1.264	1.495	1.755	2.006	2.116	2.038	1.558	1.706	1.309	1.356	1.386	1.367	925	939
Madrid	1.592	1.758	1.731	1.914	2.458	2.733	3.171	3.216	2.383	2.601	2.614	2.586	2.464	2.332	1.774	1.258	1.043	907	981	1.018	1.005	1.256
Múrcia	218	286	275	184	346	330	426	486	514	729	754	836	797	748	526	376	412	304	428	337	273	342
Navarra	34	32	28	19	75	34	112	143	79	117	141	153	209	220	135	80	36	50	96	110	81	57
País Basc	181	202	224	241	258	210	258	329	375	411	478	520	565	572	445	522	350	323	364	449	386	525
Rioja	52	47	64	109	130	178	133	141	137	174	187	189	180	209	121	75	64	92	95	102	76	65
Ceuta	32	29	31	29	35	27	59	56	67	68	69	82	76	97	56	46	44	51	30	30	30	27
Melilla	31	36	29	28	45	30	57	68	44	51	59	63	64	43	40	29	26	28	35	32	37	38
<b>Total regionalitzat</b>	<b>6.882</b>	<b>6.769</b>	<b>8.110</b>	<b>8.844</b>	<b>12.657</b>	<b>13.192</b>	<b>16.101</b>	<b>17.557</b>	<b>17.800</b>	<b>19.744</b>	<b>21.340</b>	<b>24.756</b>	<b>25.017</b>	<b>23.823</b>	<b>16.759</b>	<b>12.707</b>	<b>10.686</b>	<b>9.820</b>	<b>11.266</b>	<b>11.120</b>	<b>8.619</b>	<b>10.314</b>
No regionalitzat	2.872	3.134	2.911	4.585	3.941	5.144	4.352	5.150	6.103	5.520	7.290	7.053	6.487	5.446	3.925	2.823	2.341	2.257	1.835	2.183	4.240	4.576
<b>TOTAL</b>	<b>9.754</b>	<b>9.902</b>	<b>11.021</b>	<b>13.429</b>	<b>16.598</b>	<b>18.336</b>	<b>20.453</b>	<b>22.707</b>	<b>23.903</b>	<b>25.263</b>	<b>28.630</b>	<b>31.809</b>	<b>31.504</b>	<b>29.269</b>	<b>20.684</b>	<b>15.530</b>	<b>13.028</b>	<b>12.077</b>	<b>13.101</b>	<b>13.303</b>	<b>12.858</b>	<b>14.890</b>

Font: Projecte Pressupostos Generals de l'Estat fins 1998 i Pressupostos Generals de l'Estat a partir 1999.



**TOTAL Sector Públic Estatal (Administratiu + Empresarial)**

% s/total reg	1997	1998	1999	2000	2001	2002	2003	2004	2005	2006	2007	2008	2009	2010	2011	2012	2013	2014	2015	2016	2017	2018
Andalusia	13,5	11,4	13,2	11,0	14,0	13,3	14,6	14,8	17,1	15,7	16,8	17,6	17,7	17,6	17,7	14,6	15,3	17,4	17,4	16,4	13,4	14,4
Aragó	5,3	6,2	7,3	9,0	11,3	10,6	5,8	5,3	5,0	5,0	4,9	5,0	4,4	4,1	3,2	3,7	3,5	3,8	3,5	3,9	4,0	4,9
Astúries	2,5	3,0	3,7	3,7	3,5	3,5	3,4	3,7	3,9	4,0	4,4	4,1	4,1	3,9	3,3	4,0	4,0	3,1	3,0	2,8	2,5	2,3
Balears	2,6	1,7	2,4	2,0	1,8	1,8	1,6	1,4	1,1	0,9	1,0	1,0	1,2	0,9	1,1	1,1	0,7	0,8	1,2	1,5	1,7	1,7
Canàries	4,3	4,6	4,6	4,1	3,0	2,9	2,6	2,7	3,0	3,1	2,6	2,7	2,3	2,4	2,2	2,3	2,5	2,6	2,3	2,3	3,1	2,7
Cantàbria	1,4	1,5	1,7	1,9	2,0	1,7	1,4	1,3	2,1	2,1	1,9	1,8	1,7	1,6	1,0	1,0	1,5	2,0	2,0	1,8	2,3	2,6
Castella-Lleó	9,0	9,0	8,7	8,1	8,3	8,6	8,0	8,4	8,6	8,7	8,8	9,0	9,9	10,2	10,6	12,5	14,9	14,2	15,5	13,1	11,6	10,0
Castella-la Manxa	4,8	4,6	4,8	4,7	4,6	4,7	5,6	5,4	5,1	5,5	5,6	5,4	5,5	5,5	5,5	6,7	5,7	5,0	5,1	5,3	5,0	5,7
<b>Catalunya</b>	8,0	7,6	11,6	14,1	12,7	15,4	15,9	15,6	15,6	14,6	13,9	15,1	15,2	15,2	15,2	11,1	11,9	9,7	9,5	10,6	13,3	13,1
Comunitat Valenciana	5,2	6,0	4,7	5,4	6,0	5,2	8,1	7,9	8,4	9,0	8,8	9,5	9,4	9,0	9,2	7,9	6,2	6,2	6,9	8,0	6,8	7,2
Extremadura	1,7	1,9	1,9	2,3	2,0	1,6	2,1	2,3	2,8	2,9	2,9	3,0	3,0	3,3	3,2	2,9	3,1	3,6	3,3	3,3	3,5	3,7
Galícia	10,5	7,2	6,0	5,0	4,3	4,0	4,7	6,0	7,1	7,6	8,2	8,1	8,5	8,6	9,3	13,4	12,2	13,8	12,3	12,3	10,7	9,1
Madrid	23,1	26,0	21,3	21,6	19,4	20,7	19,7	18,3	13,4	13,2	12,2	10,4	9,8	9,8	10,6	9,9	9,8	9,2	8,7	9,2	11,7	12,2
Múrcia	3,2	4,2	3,4	2,1	2,7	2,5	2,6	2,8	2,9	3,7	3,5	3,4	3,2	3,1	3,1	3,0	3,9	3,1	3,8	3,0	3,2	3,3
Navarra	0,5	0,5	0,3	0,2	0,6	0,3	0,7	0,8	0,4	0,6	0,7	0,6	0,8	0,9	0,8	0,6	0,3	0,5	0,9	1,0	0,9	0,6
Rioja	0,8	0,7	0,8	1,2	1,0	1,3	0,8	0,8	0,8	0,9	0,9	0,8	0,7	0,9	0,7	0,6	0,6	0,9	0,8	0,9	0,9	0,6
Ceuta	0,5	0,4	0,4	0,3	0,3	0,2	0,4	0,3	0,4	0,3	0,3	0,3	0,3	0,4	0,3	0,4	0,4	0,5	0,3	0,3	0,3	0,3
Melilla	0,5	0,5	0,4	0,3	0,4	0,2	0,4	0,4	0,2	0,3	0,3	0,3	0,3	0,2	0,2	0,2	0,2	0,3	0,3	0,3	0,4	0,4
<b>Total regionalitzat</b>	<b>100,0</b>	<b>100,0</b>	<b>100,0</b>	<b>100,0</b>	<b>100,0</b>	<b>100,0</b>	<b>100,0</b>	<b>100,0</b>	<b>100,0</b>	<b>100,0</b>	<b>100,0</b>	<b>100,0</b>	<b>100,0</b>	<b>100,0</b>	<b>100,0</b>	<b>100,0</b>	<b>100,0</b>	<b>100,0</b>	<b>100,0</b>	<b>100,0</b>	<b>100,0</b>	<b>100,0</b>



**LA INVERSIÓ REAL LIQUIDADA DE L'ESTAT A CATALUNYA. GRUP FOMENT**

M€

	Carreteres	Ferrocarrils	Aeroports i navegació aèria	Ports i transport marítim (1)	Subtotal transports	Aigua (2)	Telecomunicacions	Altres	Total grup Foment (3)	Aigua (2)	Costes (1)	Grup Foment Ampliat
1986	41,3	--	--	24,9	--	11,8	--	0,3	78,3	--	--	78
1987	22,1	--	--	25,4	--	6,2	--	0,3	54,0	--	--	54
1988	52,5	--	--	32,5	--	7,6	--	0,4	93,0	--	--	93
1989	66,6	--	--	48,7	--	18,4	--	1,6	135,3	--	--	135
1990	108,7	--	--	61,8	--	19,3	--	1,7	191,4	--	--	191
1991	174,7	54,7	49,0	45,2	323,7	36,1	4,7	0,5	364,9	--	--	365
1992	175,7	97,3	23,6	44,7	341,4	21,1	18,8	28,5	409,8	--	--	410
1993	166,6	90,5	12,6	56,5	326,2	46,5	15,0	41,8	429,5	--	--	430
1994	172,4	136,8	13,9	55,4	378,6	65,4	1,6	30,1	475,7	--	--	476
1995	163,5	150,5	20,5	45,7	380,1	64,8	3,0	18,7	466,6	--	--	467
1996	243,2	145,7	17,1	40,7	446,8	--	4,5	6,8	458,0	58,3	8,8	525
1997	171,8	87,5	11,4	40,4	311,2	--	8,2	8,0	327,4	42,4	10,4	380
1998	452,2	91,5	30,2	57,9	631,8	--	67,9	10,9	710,6	41,2	8,7	760
1999	303,4	62,6	58,3	83,8	508,1	--	0,0	12,6	520,7	20,6	6,1	547
2000	191,0	170,3	66,5	80,8	508,7	--	--	15,8	524,5	35,7	11,5	572
2001	266,5	404,8	207,0	124,8	1.003,1	--	--	21,3	1.024,4	25,1	15,9	1.065
2002	220,2	750,6	227,8	87,8	1.286,4	--	--	46,4	1.332,8	54,1	14,3	1.401
2003	306,6	674,4	367,2	152,7	1.500,9	--	--	33,9	1.534,8	99,0	18,1	1.652
2004	197,8	795,0	369,6	168,7	1.531,1	--	--	32,0	1.563,1	28,7	13,4	1.605
2005	182,5	890,9	325,1	241,2	1.639,8	--	--	28,9	1.668,7	31,1	19,8	1.720
2006	219,1	971,9	484,7	252,4	1.928,0	--	--	29,2	1.957,2	25,7	28,3	2.011
2007	1.279,7	--	725,8	160,7	2.166,2	--	--	42,1	2.208,3	24,1	18,4	2.251
2008	1.753,8	--	761,8	183,0	2.698,6	--	--	43,1	2.741,7	32,2	27,8	2.802
2009	1.904,1	--	553,6	164,5	2.722,2	--	--	24,7	2.746,9	35,8	58,8	2.842
2010	1.889,2	--	239,0	134,8	2.263,0	--	--	17,1	2.280,1	8,9	29,4	2.318
2011	1.203,9	--	138,4	147,6	1.489,8	--	--	8,5	1.498,3	4,9	20,1	1.523
2012	919,6	--	169,3	119,1	1.208,0	16	--	5,9	1.213,9	16,8	11,8	1.242
2013	519,7	--	72,8	79,0	671,6	--	--	3,5	675,1	5,9	2,7	684
2014	404,1	--	28,3	54,5	486,9	--	--	4,7	491,6	2,3	2,3	496





- (1) L'epígraf Ports i transport marítim inclou la DG Sostenibilitat de Costa i Mar fins l'any 1995. A partir del 1996, aquesta DG es troba a l'epígraf Costes, ja que, tot i que aquesta DG es va traspasar al Ministeri d'Agricultura, Alimentació i Medi Ambient, la informació de la inversió liquidada es continua publicant als Anuaris Estadístics del
- (2) Inclou la inversió de la DG Aigua i les Confederacions Hidrogràfiques. A partir del 1996, tot i que aquests ens es van traspasar al Ministeri d'Agricultura, Alimentació i Medi Ambient, la informació de la inversió liquidada es continua publicant als Anuaris Estadístics del Ministeri de Foment. Cal tenir en compte, per tant, que no es disposa de la informació liquidada de les empreses públiques de l'aigua creades a partir de 1996.
- (3) La inversió liquidada del grup Foment està formada per la de les direccions generals, organismes autònoms i empreses públiques adscrites al Ministeri de Foment cada any.
- (4) A partir del 2007, la inversió en carreteres i ferrocarrils es presenta de forma agregada perquè les dades de liquidació de la Societat Estatal d'Infraestructures de Transport Terrestre (SEITTSA) no permeten diferenciar entre ambdós tipus d'actuació.



**Inversions reals executades. Sector públic estatal M€**

	2015	2016	2017	2018	2015	2016	2017	2018
País Basc	140	148	212	183	1,6	2,4	3,1	2,5
Catalunya	735	644	902	757	8,4	10,5	13,2	10,4
Galícia	864	552	661	1.040	9,9	9,0	9,7	14,4
Andalusia	1.849	852	775	1.101	21,1	13,9	11,4	15,2
Astúries	299	154	149	128	3,4	2,5	2,2	1,8
Cantàbria	203	108	87	94	2,3	1,8	1,3	1,3
La Rioja	78	45	49	34	0,9	0,7	0,7	0,5
Múrcia	270	245	288	200	3,1	4,0	4,2	2,8
València	464	428	525	402	5,3	7,0	7,7	5,5
Aragó	323	335	374	347	3,7	5,5	5,5	4,8
Castella La Manxa	422	381	436	347	4,8	6,2	6,4	4,8
Canàries	167	160	156	161	1,9	2,6	2,3	2,2
Navarra	47	35	18	33	0,5	0,6	0,3	0,5
Extremadura	265	160	200	220	3,0	2,6	2,9	3,0
Illes Balears	118	90	102	128	1,3	1,5	1,5	1,8
Madrid	1.093	1.008	1.032	1.126	12,5	16,5	15,1	15,6
Castella Lleó	1.371	746	809	913	15,7	12,2	11,9	12,6
Ceuta	24	14	28	14	0,3	0,2	0,4	0,2
Melilla	20	11	11	14	0,2	0,2	0,2	0,2
<b>Total regionalitzat</b>	<b>8.753</b>	<b>6.115</b>	<b>6.815</b>	<b>7.241</b>	<b>100,0</b>	<b>100,0</b>	<b>100,0</b>	<b>100,0</b>
No regionalitzable	2.491	1.339	3.099	2.865				
serveis centrals	210	179	185	192				
estranger	115	133	166	183				
<b>Total</b>	<b>11.569</b>	<b>7.766</b>	<b>10.265</b>	<b>10.481</b>				